

BILAGA 3

# Nulägesbeskrivning

## Innehåll

1	Inledning.....	3
2	Beskrivning av kommunerna .....	3
2.1	Geografiskt läge och infrastruktur.....	3
2.2	Befolkning och bebyggelse.....	4
2.3	Näringslivsstruktur.....	5
2.4	Ansvar för avfallsfrågor.....	6
2.5	Orientering om avfallshantering i kommunerna.....	9
3	Hushållsavfall som omfattas av kommunalt ansvar .....	10
3.1	Avfallsslag och mängder .....	10
3.1.1	Referensvärden för indikatorvärden .....	15
3.2	Insamling och behandling .....	16
3.2.1	Mat- och restavfall.....	16
3.2.2	Grovavfall och trädgårdsavfall .....	17
3.2.3	Latrinavfall.....	17
3.2.4	Slam från enskilda avloppsanläggningar.....	17
3.2.5	Fett och matolja.....	18
3.2.6	Fettavskiljarslam .....	18
3.2.7	Textilavfall.....	18
3.2.8	Farligt avfall .....	18
3.3	Kundnöjdhet.....	19
4	Avfall från kommunal verksamhet.....	19
4.1	Förebyggande och återbruk av avfall.....	19
4.2	Avfallshantering.....	20
4.2.1	Skolor, förskolor och storkök .....	20
4.2.2	Äldreomsorg och hälso- och sjukvård .....	20
4.2.3	Fastighet och lokalvård.....	21
4.2.4	Vatten- och avloppsreningsverk.....	21
4.2.5	Energiproduktion .....	21
4.2.6	Gata, park och hamnar .....	22
4.2.7	Administration .....	23
5	Avfall som omfattas av producentansvar .....	24
5.1	Avfallsslag och mängder .....	24
5.2	Returpapper och förpackningar .....	25
5.3	Däck.....	26
5.4	Batterier .....	26
5.5	Bilar .....	26
5.6	Avfall från elektriska och elektroniska produkter .....	27
5.7	Läkemedel.....	27
6	Övrigt avfall .....	28
6.1	Avfallsslag och mängder .....	28
6.2	Hantering av avfall från företag och andra verksamheter.....	29
7	Anläggningar för återvinning och bortskaffande av avfall.....	30
7.1	Avfallsanläggningar i kommunerna .....	30
7.1.1	Återvinningscentraler.....	30
7.1.2	Hedeskoga avfallsanläggning, Ystad .....	32
7.1.3	Trelleborgs avfallsanläggning, Trelleborg .....	32
7.1.4	Måsalycke avfallsanläggning, Sankt Olof .....	33
7.2	Övriga avfallsanläggningar i regionen .....	33
7.2.1	Spillepens avfallsanläggning .....	33
7.2.2	Övriga avfallsanläggningar .....	34
7.3	Anläggningar utanför kommunerna .....	37

# 1 Inledning

I denna bilaga till den gemensamma kretsloppsplanen för kommunerna Kävlinge, Lomma, Simrishamn, Sjöbo, Skurup, Svedala, Tomelilla, Trelleborg, Vellinge och Ystad beskrivs förhållanden som påverkar avfallens mängd och sammansättning, såsom antal invånare, antal hushåll fördelat på olika boendeformer och näringslivets struktur. Därefter beskrivs nuvarande avfallsmängder samt hantering av dessa i form av insamlingssystem och avfallsbehandling. Beskrivningen är uppdelad på:

- Avfall som omfattas av kommunalt ansvar:
  - Hushållens mat- och restavfall, grovavfall, trädgårdsavfall, latrinavfall, slam och farligt avfall
  - Därmed jämförligt avfall från verksamheter
- Avfall som omfattas av producentansvar<sup>1</sup>: förpackningar, returpapper, däck, bilar, elektriska och elektroniska produkter, batterier samt läkemedel
- Övrigt avfall i form av industriavfall, bygg- och rivningsavfall med mera

För avfall som omfattas av kommunalt ansvar anges mängder samt hur avfallet samlas in och behandlas. För avfall som inte omfattas av kommunalt ansvar anges översiktliga uppgifter.

Processen med att ta fram en avfallsplan är ett arbete som sker över lång tid och nulägesbeskrivningen sammanställs ofta i ett tidigt skede av denna process. Redovisade uppgifter nedan avser år 2018, om inget annat anges. Nyare uppgifter och statistik finns att tillgå hos kommunerna och Sysav.

## 2 Beskrivning av kommunerna

### 2.1 Geografiskt läge och infrastruktur

Den gemensamma kretsloppsplanen berör tio kommuner belägna i södra Skåne. Tillsammans har de en landyta på 2 730 km<sup>2</sup>.

Området som kommunerna utgör är tätbefolkat och har goda kommunikationer. Avstånden mellan kommunerna är relativt korta och ofta bor en invånare i en av kommunerna och arbetar i en annan.

I de södra och västra kommunerna domineras landskapet av storskaliga slätter vars odlingsjord värderas till de bästa i världen. Här består omkring 63 procent av arealen av intensivt odlad jordbruksmark. Övriga delar av regionen består främst av landsbygd

---

<sup>1</sup> Regeringen har i juni 2020 aviserat att förordningen om producentansvar för förpackningar ska ses över och att producentansvaret för returpapper ska avvecklas.

som karaktäriseras av lövskog med en magrare sandjord och där jordbruket är mer småskaligt.

Av de tio kommunerna har sju stycken havskust. Trelleborg och Ystad har en större hamnindustri medan övriga främst har småskalig sjöfart.

## 2.2 Befolkning och bebyggelse

Kommunerna har tillsammans drygt 257 300 invånare. Av dessa bor ungefär hälften i kommunernas centralorter, medan övriga bor i mindre tätorter eller på landsbygden. Baserat på kommunernas prognoser väntas befolkningen i området öka till cirka 269 000 invånare under perioden 2018-12-31 till 2021-12-31, vilket motsvarar en genomsnittlig ökningstakt på cirka 1,4 procent per år. Befolkningen förväntas öka i samtliga kommuner i regionen. De kommuner där en större befolkningsökning än genomsnittet väntas är Kävlinge, Svedala, Trelleborg och Vellinge.

**Tabell 1** Antal invånare i kommunerna år 2018 samt antal hushåll fördelat på olika boendeformer. Källa: SCB.

	INVÅNARE	HUSHÅLL I VILLA	HUSHÅLL I FLERBOSTADS-HUS	FRITIDSHUS
<b>Kävlinge</b>	31 491	9 036	3 549	319
<b>Lomma</b>	24 763	6 250	3 409	115
<b>Simrishamn</b>	19 376	6 927	3 083	4 438
<b>Sjöbo</b>	19 153	7 074	1 657	1 187
<b>Skurup</b>	15 759	5 286	1 568	527
<b>Svedala</b>	21 576	5 894	2 268	128
<b>Tomelilla</b>	13 557	4 624	1 609	1 283
<b>Trelleborg</b>	44 902	11 181	9 167	1 698
<b>Vellinge</b>	36 499	11 514	2 821	1 877
<b>Ystad</b>	30 226	7 622	7 156	1 856
<b>SUMMA</b>	<b>257 302</b>	<b>75 408</b>	<b>36 287</b>	<b>13 428</b>

Av det totala antalet permanentbostäder utgör villorna nästan 70 procent. Flera av kommunerna har även en stor andel fritidshus, särskilt Simrishamn men även Tomelilla, Ystad, Sjöbo, Vellinge och Trelleborg. Nyproduktionen är stor i framförallt Ystad men nyproduktion sker även i flera av de övriga kommunerna.

Baserat på uppgifter om antal gästnätter bedöms säsongsvariationerna i relation till permanentboende befolkning vara störst i Simrishamn och Ystad, främst beroende på turism och fritidsboende.

## 2.3 Näringslivsstruktur

Kommunerna har ett varierat näringsliv där en- och fåmansföretag dominerar. Verksamhetsgrenarna som dominerar är offentlig verksamhet såsom utbildning och vård samt tillverkningsindustri och jordbruk.

Antalet arbetsställen i kommunerna är sammanlagt omkring 33 000<sup>2</sup>. De största arbetsgivarna i regionen är Region Skåne, Trelleborgs kommun och Ystads kommun. Lokalt är kommunerna stora arbetsgivare.

Utöver kommunerna är de största arbetsgivarna i kommunerna i regionen:

Attendo AB	Prestando AB
Ekens assistans AB	Samhall AB
Flint Group Sweden AB	Sandvik AB
Kiviks Musteri AB	Region Skåne
KTB Stormarknad AB	Swedavia Airports AB
Lantbruksuniversitetet Alnarp	Södervidingebagaren AB
Metso Minerals AB	TT-Line
Plastal AB	Trelleborg AB
Polykemi AB	Ugglarps slakteri AB

## 2.4 Ansvar för avfallsfrågor

Kommunerna har ett stort ansvar för hantering av avfall och är både beslutsfattare, utförare och tillstånds-/tillsynsmyndighet i avfallshanteringen, men det är flera aktörer som har ansvar för olika delar av avfallshanteringen.

**Avfallslämnaren** har ett grundläggande ansvar enligt Miljöbalkens 15 kap 5 § att se till att avfallet hanteras på ett hälso- och miljömässigt godtagbart sätt. Det innebär även ett ansvar för att avfallet sorteras och lämnas till de insamlingssystem som tillhandahålls. Ansvaret innefattar också att till exempel som verksamhetsutövare försäkra sig om att den som transporterar bort avfallet har erforderliga tillstånd för det.

---

<sup>2</sup> Källa: SCB, Företagsregistret 2018

**Kommunerna** har en grundläggande roll i avfallshanteringsystemet och ska se till att hushållsavfall<sup>3</sup> tas om hand, vilket har sin grund i Miljöbalken 15 kap 20 §. Hushållsavfall så som begreppet används i denna avfallsplan innefattar inte bara avfall som uppkommer i alla hem utan även liknande avfall som uppkommer på alla andra ställen där människor uppehåller sig, som på arbetsplatser, skolor och vårdinrättningar. Exempel på hushållsavfall är mat- och restavfall, uttjänta möbler samt slam från enskilda avloppsanläggningar.



Kommunerna ansvarar för att samla in, borttransportera och återvinna eller bortskafta hushållsavfallet, inklusive grovavfall och farligt avfall, från hushåll. I Trelleborg och Ystad samlas hushållsavfallet in i egen regi, det vill säga med egna fordon och personal. Övriga kommuner i regionen anlitar entreprenör.

Kommunerna har även ansvar för det verksamhetsavfall som uppstår i kommunala verksamheter, exempelvis gatudrift, reningsverk, energianläggningar, fastighetsförvaltning och parkförvaltning.

---

<sup>3</sup> Med hushållsavfall menas i denna avfallsplan det avfall som kommunen ansvarar för enligt 15 kap. 20 § miljöbalken, det vill säga avfall som kommer från hushåll och därmed jämförligt avfall från annan verksamhet. I begreppet avfall från hushåll inryms avfall som kan uppkomma i bostäder och som kallas kommunalt avfall i 15 kap. 3 § miljöbalken.

Det är också kommunerna som ansvarar för nedskräpningsfrågor, till exempel att se till att det finns papperskorgar och andra typer av behållare för avfall på allmänna platser, samt gatuhållning. Undantag i ansvar gäller för platser längs vägar, dessa faller under Trafikverkets ansvar.

Kommunerna ska upprätta en avfallsplan som omfattar allt slags avfall inom kommunen. Det gäller avfall kommunen ansvarar för inom det kommunala renhållningsansvaret och i rollen som verksamhetsutövare, liksom det avfall som råder under ansvar av andra aktörer.

**Producenter** av vissa produkter ansvarar för att samla in, bortforsla, materialåtervinna och/eller energiutnyttja det avfall som uppstår då produkten kasseras. Syftet med producentansvaret är att stimulera till framtagande av produkter som är mer resurssnåla, lättare att återvinna och som inte innehåller farliga ämnen. Producentansvar finns för: förpackningar, returpapper, elektriska och elektroniska produkter, batterier, däck, bilar samt läkemedel. Producentansvaret förutsätter att förbrukare och konsumenter sorterar ut förpackningar, returpapper med mera och lämnar dessa avfallsslag till de insamlingssystem som erbjuds. Den som driver ett insamlingssystem ska enligt förordningar beslutade 2018 inneha tillstånd för detta. En kommun kan också bedriva insamling av förpackningar och returpapper inom kommunen utan särskilt tillstånd, förutsatt att det insamlade materialet lämnas till ett insamlingssystem som har tillstånd.<sup>4</sup>

**Entreprenörer** är de som hämtar hushållsavfall i de fall kommunen inte gör det med egna fordon och egen personal.

Förpackningar och returpapper som samlas in fastighetsnära från lägenheter hämtas i de flesta kommuner av entreprenör som anlitas av fastighetsägarna själva. Det är bara entreprenörer som har transporttillstånd för avfall som får lov att utföra insamlingen.

Verksamhetsutövare som ger upphov till avfall som inte är hushållsavfall väljer själva sin entreprenör för detta avfall. Avfall från verksamheter som omfattas av producentansvar hämtas av entreprenör och lämnas till producenternas insamlingssystem.

**Avfallsbehandlare** kan vara både offentliga och privata aktörer. Sysav, som behandlar avfallet som uppkommer i kommunerna är ett kommunalt bolag och ägs av totalt 14 kommuner i Sydskåne. Genom ett konsortialavtal regleras att det hushållsavfall som samlas in i kommunerna behandlas genom Sysavs försorg.

---

<sup>4</sup> Regeringen har i juni 2020 aviserat att förordningen om producentansvar för förpackningar ska ses över och att producentansvaret för returpapper ska avvecklas.



## 2.5 Orientering om avfallshantering i kommunerna

All avfallsbehandling ska ske i enlighet med avfallshierarkins prioritering, se figur 1. Det bästa är när avfall aldrig uppstår – då har avfall förebyggts. För det avfall som uppstått gäller att det i första hand ska återanvändas, i andra hand materialåtervinnas och i tredje hand återvinnas genom exempelvis utvinnande av energi. Endast det avfall som inte kan tas tillvara på något annat sätt ska deponeras.

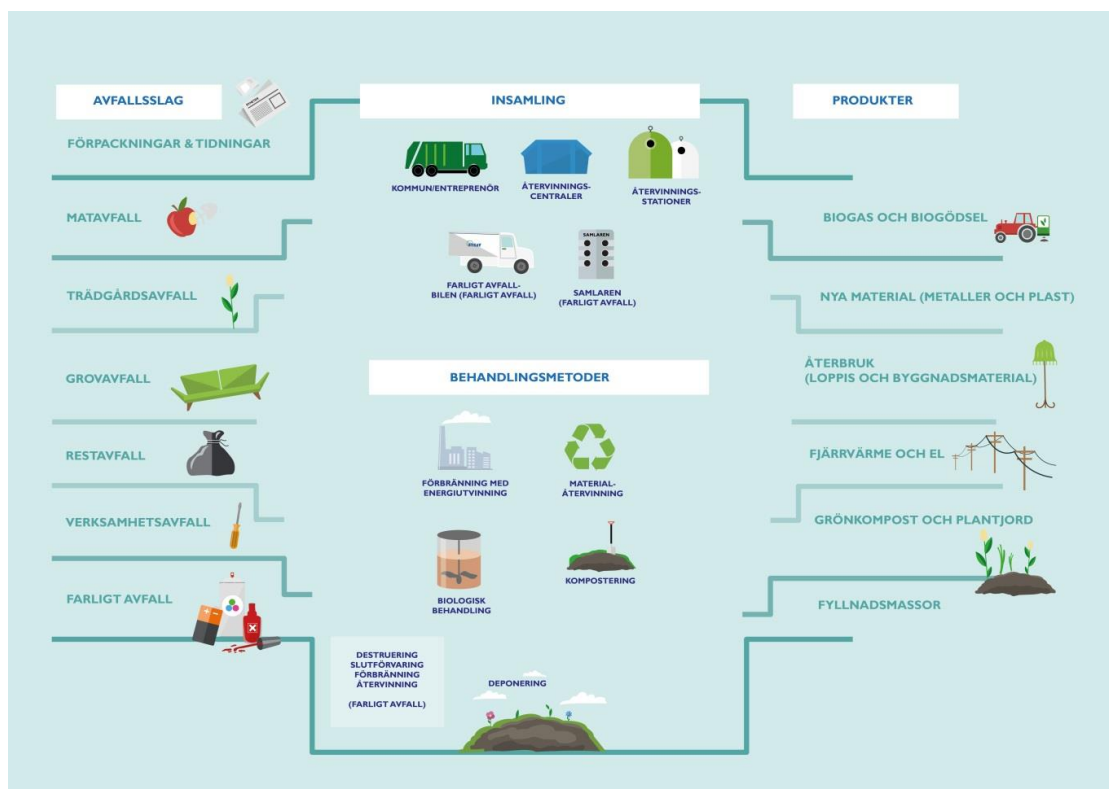


**Figur 1** Avfallshierarkin, eller avfallstrappan, som visar prioritetsordningen för hur avfall ska hanteras och behandlas för att ge minsta möjliga miljöpåverkan. Bild från sysav.se.

Prioritetsordningen gäller under förutsättning att det är miljömässigt och ekonomiskt rimligt. Farligt avfall behöver till exempel behandlas utifrån sina egenskaper.

I presenteras en schematisk bild över avfallshantering i kommunerna. Avfall är resurser som måste återföras till samhället i form av material och energi. Varje avfallsslag behandlas efter sina specifika egenskaper för att kunna bli så bra produkter som möjligt, och farliga ämnen tas ur kretsloppet.

### 3 Hushållsavfall som omfattas av kommunalt ansvar



Figur 2 Avfallshanteringen i kommunerna.

#### 3.1 Avfallsslag och mängder

I detta kapitel redovisas uppkomna avfallsmängder i kommunerna under år 2018. Hushållsavfall<sup>5</sup> som omfattas av kommunalt ansvar innefattar sex olika avfallskategorier; mat- och restavfall, grovavfall, trädgårdsavfall, latrinavfall, slam och farligt avfall. Avfallsmängderna som samlades in år 2018 inom de sex avfallskategorierna presenteras i

Tabell 2, där det även framgår hur avfallet behandlas.

<sup>5</sup> Med hushållsavfall menas i denna avfallsplan det avfall som kommunen ansvarar för

**Tabell 2** Insamlade och behandlade mängder avfall som omfattas av kommunalt ansvar för avfallshantering år 2018, ton per år.

	MATERIAL-ÅTER-VINNING	BIOLOGISK BEHANDLING	ENERGI-ÅTER-VINNING	DEPO-NERING	TOTALT
<b>Mat- och restavfall<sup>1</sup></b>		13 960	43 300		<b>57 260</b>
<b>Grovavfall<sup>2</sup></b>	8 150		35 540	930	<b>44 620</b>
<b>Trädgårdsavfall<sup>3</sup></b>		23 160	3 610		<b>26 770</b>
<b>Latrinavfall<sup>4</sup></b>					<b>0</b>
<b>Slam totalt<sup>5</sup>, varav:</b>		30 860			<b>30 860</b>
- slam från enskilda anläggningar		29 080			<b>29 080</b>
- fettavskiljarslam		1 780			<b>1 780</b>
<b>Farligt avfall totalt, varav:</b>			660	90	<b>750</b>
- tryckimpr. trä <sup>6</sup>					<b>-</b>
- asbest <sup>7</sup>				90	<b>90</b>
- övrigt farligt avfall <sup>8</sup>			660		<b>660</b>
<b>SUMMA, CA</b>	<b>8 150</b>	<b>67 980</b>	<b>83 110</b>	<b>1 020</b>	<b>160 260</b>

<sup>1</sup> Avser matavfall och restavfall enligt Avfall Webs positioner Å5 och Å1.

<sup>2</sup> Avser grovavfall enligt Avfall Webs positioner Å31, Å3 och D2.

<sup>3</sup> Avser trädgårdsavfall enligt Avfall Webs positioner Å6, Å6a och Å2.

<sup>4</sup> Avser latrin enligt Avfall Webs position S8. Latrinhämtningen är avvecklad i kommunerna.

<sup>5</sup> Avser slam och fett enligt Avfall Webs positioner S7 och S9.

<sup>6</sup> Avser farligt avfall enligt Avfall Webs position F4. Sysav energiåtervinner tryckimpregnerat trä och har ingen separat insamling.

---

enligt 15 kap. 20 § miljöbalken, det vill säga avfall som kommer från hushåll och därmed jämförligt avfall från annan verksamhet. I begreppet avfall från hushåll inryms avfall som kan uppkomma i bostäder och som kallas kommunalt avfall i 15 kap. 3 § miljöbalken.

<sup>7</sup> Avser farligt avfall enligt Avfall Webs position F9.

<sup>8</sup> Avser farligt avfall enligt Avfall Webs positioner F2, F3, F10, F23 och F24.

Sysav och dotterbolaget Sysav Industri tog under år 2018 emot 814 000 ton avfall för behandling från Sysavregionen som helhet, varav 383 220 ton kommer från hushåll, vilket är en minskning jämfört med tidigare år. Av dessa lämnas 169 300 ton på återvinningscentraler, vilket även detta innebär en minskning jämfört med tidigare år. Totalt samlades det in drygt 160 000 ton avfall år 2018 från de tio kommuner som omfattas av denna plan. På samtliga återvinningscentraler i kommunerna finns även möjlighet att lämna till återbruk genom samarbete med etablerade välgörenhetsorganisationer. Kommunerna har i dagsläget samarbete med bland annat Myrorna, Emmaus Björkå och Human Bridge. Mottaget avfall materialåtervinns, behandlas biologiskt eller förbränns med energiåtervinning. I fall där avfallet inte ska tillbaka i kretsloppet läggs det på en deponi.

**Tabell 3** Insamlade och behandlade mängder mat- och restavfall<sup>1</sup> i kommunerna år 2018, ton per år.

	MATAVFALL TILL BIOLOGISK BEHANDLING	RESTAVFALL TILL ENERGI- ÅTERVINNING	TOTALT	MATAVFALL, KG/INVÅNARE	RESTAVFALL, KG/INVÅNARE
<b>Kävlinge</b>	1 714	5 014	<b>6 728</b>	54,4	159,2
<b>Lomma</b>	1 457	2 942	<b>4 399</b>	58,8	118,8
<b>Simrishamn</b>	1 451	3 791	<b>5 242</b>	74,9	195,7
<b>Sjöbo</b>	1 033	2 572	<b>3 605</b>	53,9	134,3
<b>Skurup</b>	606	2 287	<b>2 893</b>	38,5	145,1
<b>Svedala</b>	1 123	2 994	<b>4 117</b>	52,0	138,8
<b>Tomelilla</b>	933	2 623	<b>3 556</b>	68,8	193,5
<b>Trelleborg</b>	2 614	7 131	<b>9 745</b>	58,2	158,8
<b>Vellinge</b>	1 799	7 127	<b>8 926</b>	49,3	195,3
<b>Ystad</b>	1 234	6 818	<b>8 052</b>	40,8	225,6
<b>SUMMA, CA</b>	<b>13 964</b>	<b>43 299</b>	<b>57 263</b>	<b>54,3</b>	<b>168,3</b>

<sup>1</sup> Avser matavfall och restavfall enligt Avfall Webs positioner Å5 och Å1.

Större delen av det avfall som omfattas av kommunalt ansvar utgörs av mat- och restavfall. Mat- och restavfall är det hushållsavfall som uppkommer mest frekvent och ryms oftast i en soppåse, till exempel köksavfall eller soppåsen från badrummet. En del av mat- och restavfallet utgörs av matavfall som uppstår i samband med beredning av mat, exempelvis potatisskal, samt mat som blivit dålig eller som ändå slängs. I

**Tabell 3** presenteras insamlade mängder mat- och restavfall för respektive kommun. Under senare år har plockanalyser genomförts i kommunerna. Några iakttagelser från dessa är:

- Mängden förpackningar och returpapper i restavfallsfraktionen hos villor är omkring 30 procent lägre hos de kommuner som har fyrfackskärl än hos övriga kommuner. Andelen förpackningar i restavfallsfraktionen hos villor ligger på 30 procent i de kommuner som har fyrfackskärl och 40 procent hos övriga kommuner. Andelen förpackningar i restavfallsfraktionen hos lägenheter ligger på omkring 40 procent.
- Andelen och mängden batterier, elavfall och övrigt farligt avfall är generellt svårtolkad beroende på de små mängderna som lätt påverkas av enstaka föremål. I genomsnitt innehåller restavfallsfraktionen 0,2–0,5 procent farligt avfall, beroende på typ av bebyggelse och insamlingssystem.
- Renheten på matavfallsfraktionen hos villor och lägenheter ligger på cirka 96–99 procent enligt de senaste plockanalyserna.

En annan stor del av det avfall som omfattas av kommunalt ansvar utgörs av grovavfall och trädgårdsavfall. Grovavfall är avfall som är stort eller tungt eller har andra egenskaper som gör att det inte ska lämnas i kärlet på fastigheten. Exempel på grovavfall är uttjänta möbler och cyklar. Trädgårdsavfall är avfall som uppkommer i samband med trädgårdsskötsel, exempelvis löv, gräsklipp och avklippta grenar. Grovavfall och trädgårdsavfall samlas i huvudsak in på återvinningscentralerna, men trädgårdsavfall kan även samlas in fasthetsnära i kärlet. I

**Tabell 4** och

**Tabell 5** presenteras insamlade mängder grovavfall och trädgårdsavfall för respektive kommun.

**Tabell 4** Insamlade och behandlade mängder grovavfall<sup>1</sup> i kommunerna år 2018, ton per år.

	GROVAVFALL TILL MATERIAL- ÅTERVINNING	GROVAVFALL TILL ENERGI- ÅTERVINNING	GROVAVFALL TILL DEPONERING	TOTALT	GROVAVFALL, KG/INVÅNARE
<b>Kävlinge</b>	1054	4 449	188	5 691	181
<b>Lomma</b>	464	2 355	122	2 941	119
<b>Simrishamn</b>	833	3 692	0	4 525	234
<b>Sjöbo</b>	744	2 967	8	3 719	194
<b>Skurup</b>	643	2 953	84	3 680	234
<b>Svedala</b>	610	2 803	78	3 491	162
<b>Tomelilla</b>	512	3 148	12	3 672	271
<b>Trelleborg</b>	1465	4 677	142	6 284	140
<b>Vellinge</b>	949	4 291	285	5 525	151
<b>Ystad</b>	878	4 208	12	5 098	169
<b>SUMMA, CA</b>	<b>8 152</b>	<b>35 543</b>	<b>931</b>	<b>44 626</b>	<b>173</b>

<sup>1</sup> Avser grovavfall enligt Avfall Webs positioner Å31, Å3 och D2.

**Tabell 5** Insamlade och behandlade mängder trädgårdsavfall<sup>1</sup> i kommunerna år 2018, ton per år.

	TRÄDGÅRDS- AVFALL TILL BIOLOGISK BEHANDLING	TRÄDGÅRDS- AVFALL TILL ENERGI- ÅTERVINNING	TOTALT	TRÄDGÅRDS- AVFALL, KG/INVÅNARE
<b>Kävlinge</b>	2 891	469	3 360	107
<b>Lomma</b>	1 806	291	2 097	85
<b>Simrishamn</b>	3 023	368	3 391	175
<b>Sjöbo</b>	1 590	266	1 856	97
<b>Skurup</b>	1 733	269	2 002	127
<b>Svedala</b>	1 376	229	1 605	74
<b>Tomelilla</b>	945	192	1 137	84
<b>Trelleborg</b>	2 994	495	3 489	78
<b>Vellinge</b>	4 364	674	5 038	138
<b>Ystad</b>	2 433	356	2 789	92
<b>SUMMA, CA</b>	<b>23 155</b>	<b>3 609</b>	<b>26 764</b>	<b>104</b>

<sup>1</sup> Avser trädgårdsavfall enligt Avfall Webs positioner Å6, Å6a och Å2.

Under år 2018 samlades in och behandlades totalt drygt 160 000 ton avfall som omfattas av kommunalt ansvar för avfallshantering. Av denna mängd uppgick mat- och restavfall till strax över 57 000 ton. Utslaget på antal invånare blir det totalt 623 kg avfall inom kommunalt ansvar per invånare varav mat- och restavfall utgör 223 kg per invånare. Den totala mängden inom kommunalt ansvar per invånare ligger därmed över riksgenomsnitt enligt Avfall Sverige, medan mängden mat- och restavfall ligger i nivå med riksgenomsnittet.

I den gemensamma kretsloppslanen finns indikatorer för bland annat mängden restavfall och grovavfall samt mängderna tidningar, förpackningar och matavfall i restavfallet. I tabell 6, och tillhörande text, presenteras referensvärden för dessa. För resterande indikatorvärden finns inga referensvärden, utan startvärden kommer att tas fram under år 2021.

### 3.1.1 Referensvärden för indikatorvärden (år 2018)

**Tabell 6** Referensvärden för indikatorvärden.

KOMMUN	INSAMLAD MÄNGD RESTAVFALL FRÅN KOMMUNINVÅNARNA (KG/PERSON)	MÄNGD FÖRPACKNINGAR OCH TIDNINGAR I RESTAVFALLET (KG/PERSON OCH ÅR)	MÄNGD MATAVFALL I KOMMUNINVÅNARNAS RESTAVFALL KG/PERSON OCH ÅR
<b>Kävlinge</b>	159	52	39
<b>Lomma</b>	119	20	15
<b>Simrishamn</b>	196	38	17
<b>Sjöbo</b>	134	26	32
<b>Skurup</b>	145	38	26
<b>Svedala</b>	139	29	21
<b>Tomelilla</b>	194	58	25
<b>Trelleborg</b>	159	25	18
<b>Vellinge</b>	195	51	28
<b>Ystad</b>	226	67	48

Referensvärden för samtliga kommuner:

- Mängd grovavfall mottaget på kommunala insamlingsplatser:  
173 kg/person (år 2018)
- Andel grovavfall vid respektive behandling:  
2 procent deponi, 18 procent materialåtervinning och 80 procent energiåtervinning (år 2018)

## 3.2 Insamling och behandling



### 3.2.1 Mat- och restavfall

Mat- och restavfall från hushållen samlas vanligen in genom någon typ av kärlsystem. Det finns separata kärl, delade kärl och fyrfackskärl. Fyra av kommunerna har infört insamlingssystem med fyrfackskärl från villor, vilket innebär att cirka 40 procent av villahushållen i kommunerna har tillgång till systemet. Från flerfamiljshus samlas avfallet vanligen in i kärl, men kan även samlas in genom underjordsbehållare eller container.

Alla kommunerna har infört matavfallsinsamling och det är obligatoriskt för fastighetsägare att ansluta sina fastigheter till matavfallsinsamling, utom i Ystad kommun som har frivillig anslutning. Insamlingen av matavfall sker i särskilda papperspåsar.

Hemkompostering förekommer i mycket liten omfattning i kommunerna. Antalet hushåll som har anmält hemkompostering varierar mellan något/några tiotal till något 100-tal per kommun.

Kommunerna samlade år 2018 in omkring hälften av allt matavfall. Insamlat matavfall i kommunerna förbehandlas till en slurry på Sysavs förbehandlingsanläggning, som ligger på Spillepeng i Malmö. Därefter transporteras det till en av tre biogasanläggningar (Karpalund, Söderåsen och Laholm) för rötning och produktion av biogas. Biogasen används som fordonsbränsle och rötresten blir biogödsel, som kan ersätta konstgödsel vid odling. Biogödslet används på produktiv mark, vilket innebär att det nationella etappmålet om återvinning av matavfall<sup>6</sup> uppnås på regional nivå. Några kommuner har sedan flera år uppnått det nationella målet medan andra är på god väg.

---

<sup>6</sup> Nationellt etappmål om matavfall: Ökad resurshushållning i livsmedelskedjan. Insatser ska vidtas så att senast år 2020 sorteras minst 50 procent av matavfallet från hushåll, storkök, butiker och restauranger ut och behandlas biologiskt så att växtnäring tas tillvara, och minst 40 procent av matavfallet behandlas så att även energi tas tillvara.



Det brännbara avfallet som samlas in i kommunerna skickas till Sysavs kraftvärmeverk i Malmö där avfallet förbränns och blir el och fjärrvärme.

### 3.2.2 Grovavfall och trädgårdsavfall

Hushållens grovavfall och trädgårdsavfall lämnas på en återvinningscentral som är en bemannad samlingsplats. I kommunerna finns totalt 12 stycken återvinningscentraler varav tio stycken drivs av Sysav och två stycken drivs av Trelleborgs kommun, se kapitel 7.1.1.

Avfallet som lämnas på återvinningscentralerna behandlas och återvinns på olika sätt. Brännbart avfall skickas till exempel till Sysavs kraftvärmeverk i Malmö för förbränning där avfallet blir el och fjärrvärme. Det trädgårdsavfall som lämnas på återvinningscentralerna behandlas främst genom kompostering. Metall och gips materialåtervinns till återvunna produkter och trä blir återvunnet träflis. Ej återvinningsbart avfall omhändertas genom deponering på någon av Sysavs aktiva deponier på Hedeskoga avfallsanläggning, Ystad och Spillepeng avfallsanläggning, Malmö.

Grovavfall kan även hämtas fastighetsnära, i de flesta kommunerna (med något undantag) mot avgift. I exempelvis Vellinge ingår grovavfallshämtning i abonnemanget. Det finns också möjlighet att få trädgårdsavfall, uppsamlat i ett kärl, hämtat fastighetsnära.

### 3.2.3 Latrinavfall

Latrinhämtning är avvecklat i samtliga kommuner. Istället har fastigheterna installerat enskilda avloppsanläggningar eller anslutits till kommunalt avlopp. Det finns även möjlighet att ansöka om att kompostera latrin på egen fastighet.

### 3.2.4 Slam från enskilda avloppsanläggningar

Slam från slamavskiljare och slutna tankar i enskilda avloppsanläggningar hämtas av kommunernas entreprenörer eller i några kommuner (till exempel Ystad) i egen regi. I kommunerna förekommer såväl fast tömningsschema som tömning efter beställning. Slammet behandlas vanligtvis genom avvattning och rötning i kommunernas avloppsreningsverk<sup>7</sup> tillsammans med slam som uppkommit i samband med rening av avloppsvatten. Om restprodukten har bra kvalitet sprids den på åkermark. I annat fall används den vid deponitäckning eller produktion av anläggningsjord eller går till förbränning. Det förekommer också att slam rötas för att utvinna gas som används för

---

<sup>7</sup> Det förekommer att slam från enskilda avlopp behandlas i annan kommuns reningsverk. Exempelvis har Trelleborgs avloppsreningsverk begränsad möjlighet att ta emot slam från enskilda avlopp, varför detta till stor del transporteras och behandlas på reningsverk i Malmö.

att värma upp avloppsanläggningen. I några fall är slammet av så dålig kvalitet att det går direkt till förbränning.

### 3.2.5 Fett och matolja

Fett och matolja lämnas på återvinningscentralerna för återvinning genom Svensk Fettåtervinning.

### 3.2.6 Fettavskiljarslam

Om stora mängder fett kommer ut i det kommunala vattennätet kan det orsaka problem, exempelvis stopp i ledningarna. För att undvika det ska fettavskiljare vara installerad på verksamhet som genererar större mängder fett, såsom restauranger, gatukök, med mera. Fettavskiljarna töms enligt schema fastställt av kommunerna och utförs av kommunernas entreprenörer.

Fettavskiljarslam från samtliga kommuner i regionen, utom Sjöbo, går i de flesta fall till Sysav för rötning med biogasproduktion. Biogas och biogödsel från rötning används som drivmedel för fordon och näring på åkermark.

Fettavskiljarslam från Sjöbo behandlas i kommunens reningsverk. Om restprodukten har bra kvalitet sprids den på åkermark. I annat fall används den vid deponitäckning eller produktion av anläggningsjord eller går till förbränning.

### 3.2.7 Textilavfall

Rena kläder för återbruk kan lämnas på återvinningscentralerna. Det är också vanligt att kläder för återbruk lämnas på återvinningsstationerna i särskilda containrar som olika organisationer har placerat ut. Fastighetsnära insamling av textil förekommer i flerbostadshus som ägs av det kommunala bostadsbolaget i till exempel Ystad.

### 3.2.8 Farligt avfall

Farligt avfall från hushåll kan lämnas på en återvinningscentral. Vissa typer av farligt avfall kan även lämnas fastighetsnära genom Farligt Avfall-bilen som stannar på bestämda platser i de flesta av kommunerna. Farligt Avfall-bilen kan även bokas för särskild mottagning av farligt avfall från flerbostadshus och verksamheter.

Tryckimpregnerat trä transporteras till Sysav i Malmö där det förbränns på Spillepengs avfallsanläggning. Farligt avfall i form av asbest deponeras på Spillepengs avfallsanläggning eller på Hedeskoga avfallsanläggning i Ystad, medan övrigt insamlat farligt avfall skickas till extern särskild behandlingsanläggning för materialåtervinning, energiåtervinning eller deponering.

### 3.3 Kundnöjdhet

Kundnöjdheten bland hushåll i såväl villor som lägenheter ligger generellt på en hög nivå. I de flesta kommunerna, som har genomfört kundundersökningar på senare år, är 80 procent eller fler av hushållen nöjda med avfallshanteringen i kommunen. Högst kundnöjdhet har Simrishamn, Tomelilla och Ystad. Hushållen är generellt mycket nöjda med återvinningscentralerna som helhet, men mindre nöjda över tillgängligheten samt möjligheterna att lämna farligt avfall. Hushållen är också generellt nöjda med Förpacknings- och Tidningsinsamlingens återvinningsstationer.

## 4 Avfall från kommunal verksamhet

Avfall från kommunal verksamhet utgörs av avfall som omfattas av kommunalt ansvar för avfallshantering och som uppstår i till exempel förskolor, skolor, äldreomsorg och kommunkontor samt kommunalt verksamhetsavfall från bland annat avloppsreningsverk, fastighetsskötsel och gatudrift.

I det följande avsnittet beskrivs översiktligt vilka insatser som görs för att förebygga eller återbruka avfall från kommunala verksamheter, samt vilka avfallstyper som uppstår i olika kommunala verksamheter och hur avfallet sorteras och behandlas.

### 4.1 Förebyggande och återbruk av avfall

Insatser för att förebygga avfall och arbete med att förebygga matsvinn i den kommunala verksamheten görs i samtliga kommuner. I några kommuner ställs även krav i upphandlingar på att minimera exempelvis emballage. I Trelleborgs kommun beställs merparten av datorerna emballagefritt och levereras istället i ett säkerhetsskåp som därefter kan fyllas med elavfall och returneras. Ystad, Trelleborg och Skurup kommun arbetar för att kunna upphandla mer cirkulärt och deltar i projekt såsom "Innovationsupphandling Syd" samt "Cirkulära Skåne", vilket drivs av föreningen Hållbar Utveckling Skåne. I projektet "Översta steget", som även det drivs av Hållbar Utveckling Skåne, deltar kommunerna Lomma och Svedala. Projektet syftar till att bidra till det globala Agenda 2030-målet för Hållbar konsumtion och produktion.

Återbruk och reparation av bland annat kontorsmöbler och inventarier görs i någon form i de flesta kommunerna. Ett exempel är Ystad kommuns interna och digitala återbrukssystem där bland annat möbler och kontorsinventarier kan återbrukas.



## 4.2 Avfallshantering

### 4.2.1 Skolor, förskolor och storkök

Matavfall sorteras ut på i princip alla förskolor, skolor och storkök i kommunerna. Verksamheter som hanterar livsmedel, exempelvis tillagningskök, har fettavskiljare som töms enligt schema.

I de flesta förskolor, skolor och storkök sorteras även förpackningar ut, antingen i kärl med fastighetsnära insamling eller vid en mottagningspunkt<sup>8</sup> där verksamheter kan lämna förpackningar och returpapper. Restavfall slängs i kärl eller container.

Farligt avfall (till exempel batterier, lysrör, annat elavfall och kemikalier) från skolor, förskolor och storkök hämtas av entreprenör.

Grovavfall (till exempel möbler och cyklar) körs i egen regi till återvinningscentral eller hämtas av kommunens entreprenörer.

### 4.2.2 Äldreomsorg och hälso- och sjukvård

Matavfall sorteras ut inom i princip all äldreomsorg och hälso- och sjukvårdsverksamhet i kommunerna. Verksamheter som hanterar livsmedel, exempelvis tillagningskök, har fettavskiljare som töms enligt schema.

På de flesta enheter sorteras även förpackningar ut, antingen i kärl med fastighetsnära insamling eller vid en mottagningspunkt<sup>9</sup> där verksamheter kan lämna förpackningar och returpapper.

- Restavfall slängs i kärl eller container.
- Kanyler samlas i kanylburkar som skickas iväg enligt avtal.
- Kasserade läkemedel skickas till apotek.
- Avfall som berörs av sekretess slängs i särskilda sekretessbehållare.

---

8 Enligt Förpacknings- och tidningsinsamlingen, FTI

9 Enligt Förpacknings- och tidningsinsamlingen, FTI

### 4.2.3 Fastighet och lokalvård

Vid exempelvis renovering av fastigheter uppstår bygg- och rivningsavfall, vilket transporteras till återvinningscentral. Transporten utförs i egen regi alternativt av en entreprenör. Vid entreprenader tar denna själv hand om avfallet. Massor som uppstår vid större entreprenader transporteras till godkända deponianläggningar beroende på massornas beskaffenhet.

I kommunala fastigheter finns vanligen sorteringsmöjligheter för förpackningar och returpapper. Restavfall läggs i kärl eller containrar och vanligtvis finns även kärl för matavfall.

Den största delen av det avfall som samlas in vid lokalvård består av restavfall från städning och tömning av papperskorgar. En del avfall transporteras till återvinningscentral där det sorteras.

### 4.2.4 Vatten- och avloppsreningsverk

I några av kommunerna finns vatten- och avloppsreningsverk som genererar olika typer av avfall.

Gallerrens från reningsverken läggs i en container och skickas till energiåtervinning. Sand från reningsverken samlas upp i sandfång och tas om hand av entreprenör eller blandas in i jordmassor. Slam från reningsverken rötas och används därefter inom olika områden beroende på dess kvalitet. Vid bra kvalitet sprids det på åkermark, annars blandas det i anläggningsjord som används till bland annat deponitäckning eller går till förbränning.

Vid samtliga reningsverk sorteras restavfall och oftast också matavfall ut i personalens lunchrum. Även farligt avfall och elavfall sorteras ut och vid vissa reningsverk sorteras även förpackningar och returpapper ut. Övrigt avfall läggs i container.

### 4.2.5 Energiproduktion

I kommunerna Lomma, Sjöbo, Svedala, Trelleborg och Ystad finns värmeverk som genererar avfall.

Avfall från energiproduktion utgörs framförallt av aska, slagg och rökgasreningsrester. Aska transporteras till Langöya i Norge för återvinning och viss aska återförs till skogen. Slagg återvinns till exempelvis konstruktionsmaterial efter att metaller sorterats ut och rökgasreningsrester i form av kondens renas.

## 4.2.6 Gata, park och hamnar

Inom verksamheterna gata, park och hamnar uppstår många slags avfall:

- Grus, löv med mera från gatusopning transporteras till återvinningscentral, kommunens egen avfallsanläggning om sådan finns, alternativt direkt till Sysav eller en entreprenör.
- Park- och trädgårdsavfall transporteras till återvinningscentral, alternativt till kommunens egen avfallsanläggning om sådan finns. Avfallet komposteras alternativt flisas och används till marktäckning eller för utvinning av biobränsle.
- Avfall från skräpplockning och papperskorgar på allmän plats går till energiåtervinning. Från papperskorgar med källsortering, som finns i vissa kommuner (Kävlinge, Lomma, Vellinge, Sjöbo, Simrishamn och Tomelilla), går utsorterade fraktioner till materialåtervinning. I några kommuner finns Pantamerarör utplacerade på papperskorgar eller andra stolpar.
- Rännstensbrunnar slamsugs av entreprenör. Efter avvattning transporteras gruset till avfallsanläggning.
- Asfalt skickas till extern mottagare, alternativt till kommunens egen avfallsanläggning om sådan finns, där det smälts ner och blir till ny asfalt. Det förekommer också att asfalt används som fyllnadsmassa vid mindre underhållsarbeten eller vid nedlagda deponier.
- Massor samt bygg- och rivningsavfall transporteras till återvinningscentral. Vissa schaktmassor från grävningsarbeten används även som fyllnadsmassor vid mindre underhållsarbeten eller till sluttäckning av nedlagda deponier.
- Övergivna bilar skrotas hos bilskrot.
- Snö från snöröjning samlas vid behov på särskilda snöupplag.
- Farligt avfall, elavfall, möbler eller annat som har dumpats på allmän plats transporteras till återvinningscentral.

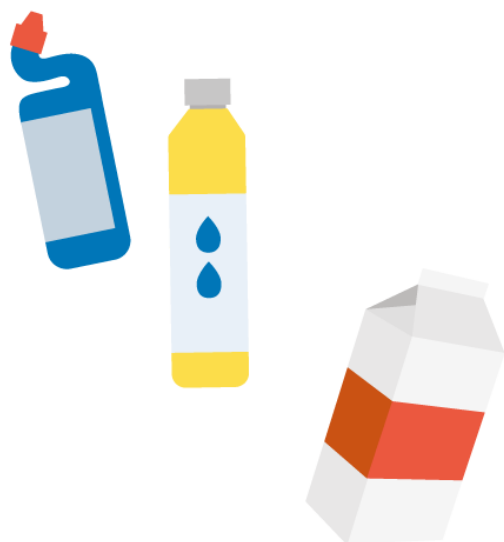
För fritidsbåtshamnar finns lagstadgade regler för mottagning av avfall från fritidsbåtar och krav på avfallshanteringsplan enligt SJÖFS 2001:13. I kommuner som har kommunala hamnar finns möjlighet för både fritidsbåtar och husbilar att lämna vanliga hushållssopor. I en del hamnar finns även system för insamling av förpackningar, returpapper och farligt avfall, och det förekommer även mottagning av latrin. Eventuella massor som tas upp i samband med muddring avvattnas och körs till deponi eller lagras där tillstånd getts av Länsstyrelsen.

#### 4.2.7 Administration

På kommunhus och övriga kommunala kontor sorteras matavfall, förpackningar och returpapper ut. Farligt avfall (inklusive batterier, ljuskällor och annat elavfall) hämtas i flera kommuner av entreprenör, men det förekommer även att det lämnas till återvinningscentral. Grovavfall såsom kasserade möbler och dylikt lämnas till återvinningscentral.

Inom it-verksamhet uppstår särskilt mycket emballage och elavfall. Emballage (pappersförpackningar/wellpapp och plast/frigolit), sorteras i kärl för respektive avfallsslag. Elektronikavfall som kan innehålla data skickas till destruktions- och återvinning. Hanteringen regleras i avtal som säkerställer säker transport och radering av data. Elektronikavfall utan data (till exempel kablar) transporteras till elektronikåtervinning. Övriga avfallsslag hanteras på samma sätt som inom övrig administrativ verksamhet.





## 5 Avfall som omfattas av producentansvar

I Sverige tillämpas producentansvar, vilket innebär att den som producerar en vara har miljöansvaret för produkten. Det betyder att producenterna ska se till att varan tas omhand på ett miljöriktigt sätt efter konsumenternas slutanvändning. Producenterna ansvarar därför för insamlingsystemet för varorna. Producentansvaret omfattar förpackningar, returpapper, elektriska och elektroniska produkter, batterier, däck, bilar samt läkemedel.<sup>10</sup>

### 5.1 Avfallslag och mängder

Under år 2018 samlades det sammanlagt in cirka 21 000 ton förpackningar och returpapper, samt cirka 3 720 ton elavfall och batterier som omfattas av producentansvar i kommunerna. I tabell 7 presenteras insamlade mängder avfall som omfattas av producentansvar utslaget per invånare för respektive avfallslag.

---

<sup>10</sup> Regeringen har i juni 2020 aviserat att förordningen om producentansvar för förpackningar ska ses över och att producentansvaret för returpapper ska avvecklas.



**Tabell 7** Insamlade mängder avfall som omfattas av producentansvar i kommunerna 2018

	KOMMUNERNA, KG/INVÅNARE	SVERIGE, KG/INVÅNARE
<b>Förpackningar och returpapper totalt, varav:</b>	80,9	63,5
- returpapper	26,3	18,7
- pappersförpackningar	16,8	13,9
- plastförpackningar	9,2	7,5
- glasförpackningar	26,4	21,8
- metallförpackningar	2,2	1,6
<b>Elavfall totalt, varav:</b>	14,4	12,8
- elavfall, exkl. batterier <sup>1</sup>	7,8	6,5
- bärbara batterier	0,2	0,3
<b>Bilbatterier</b>	Uppgift saknas	-
<b>Däck</b>	Uppgift saknas	-
<b>Bilar</b>	Uppgift saknas	-
<b>Läkemedel</b>	Uppgift saknas	-

<sup>1</sup>Avser El-Kretsens fraktion *Diverse elektronik*. I denna fraktion ingår inte vitvaror, kyl och frys, batterier, lysrör och lågenergilampor samt övriga ljuskällor.

Under år 2018 samlades totalt cirka 80,9 kg/invånare förpackningar och returpapper in, vilket ligger över riksgenomsnittet enligt Förpacknings- och Tidningsinsamlingen AB.

Under år 2018 samlades cirka 14,4 kg/invånare elavfall, inklusive bärbara batterier in, vilket ligger något över riksgenomsnittet enligt El-Kretsen AB. Motsvarande nationella nyckeltal för bilbatterier, däck, bilar och läkemedel saknas.

## 5.2 Returpapper och förpackningar

I kommunerna Lomma, Sjöbo, Svedala och Trelleborg har villahushåll tillgång till fastighetsnära insamling av förpackningar och returpapper genom fyrfackssystem. Många flerbostadshus i kommunerna har också fastighetsnära insamling av förpackningar och returpapper. Insamlingen sker då oftast i system med separata behållare.

För hushåll som inte har fyrfackssystem eller system med separata behållare lämnas tidningar och förpackningar in på en av Förpacknings- och Tidningsinsamlingens återvinningsstationer. Återvinningsstationerna är ofta placerade vid butiker eller i anslutning till genomfartsvägar. I kommunerna finns totalt 141 stycken återvinningsstationer.

### 5.3 Däck

Svensk Däckåtervinning har producentansvaret för däck. Däck tas inte emot på återvinningscentralerna, och istället hänvisas avfallslämnaren till däckfirmor.

### 5.4 Batterier

El-Kretsen ansvarar för insamlingen av batterier.

Batterier från hushåll kan lämnas på en återvinningscentral. Batterier kan även lämnas i Samlaren, se kapitel 5.6, eller i batteriholkar som finns på många av Förpacknings- och Tidningsinsamlingens återvinningsstationer. I Sjöbo kommun sker även fastighetsnära insamling av batterier.

Bilbatterier kan antingen lämnas i retur när ett nytt batteri köps eller på en återvinningscentral.

El-Kretsen transporterar batterierna till en behandlingsanläggning. Där sorteras först knappcells-batterier ut med hjälp av en skaksikt, då de oftast innehåller kvicksilver. Därefter sorteras övriga batterier ut manuellt efter innehåll; bly, litium, NiMH, NiCd samt alkaliska. Respektive fraktion krossas och hanteras i ett slutet system, där så mycket som möjligt material- eller energiåtervinns, och resten tas omhand som farligt avfall.

### 5.5 Bilar

En bil som ska skrotas lämnas till ett mottagningsställe för uttjänta bilar eller till en auktoriserad bilskrotningsfirma. Efter omhändertagande återanvänds vissa delar av bilen, andra delar materialåtervinns och en liten del förbränns.

I kommunerna finns flera auktoriserade bildemonteringsanläggningar.

Övergivna skrotbilar på kommunal mark faller under kommunalt ansvar för avfallshantering, om skrotbilen bedöms utgöra en olägenhet för människors hälsa eller miljön. Övergivna skrotbilar kan också anses vara nedskräpning, om den finns på en plats som allmänheten har tillträde till eller insyn till. På enskild mark eller tomtmark är det markägaren som ansvarar för att den förvaras säkert ur miljösynpunkt, om markägaren godkänt placeringen. På allmän vägmark, det vill säga allmänna vägar

utanför tätort samt parkeringsfickor och rastplatser längs dessa, är Trafikverket ansvarig för skrotbilar. På övrig allmän mark är det kommunen som beslutar om hämtning och skrotning av uttjänta fordon. Med uttjänta fordon menas fordon som är i dåligt skick, övergivna samt har ett mycket lågt värde.

## 5.6 Avfall från elektriska och elektroniska produkter

El-Kretsen ansvarar för insamlingen av elektriska och elektroniska produkter (elavfall).

Elavfall från hushåll kan lämnas på en återvinningscentral eller till Farligt Avfall-bilen. I några kommuner förekommer fastighetsnära insamling av elavfall. Elavfall kan i samtliga kommuner även lämnas i Samlaren, som är ett särskilt utformat skåp för insamling av batterier, ljuskällor och smått elavfall. Samlaren finns placerad på ett 30-tal butiker/platser sammanlagt i kommunerna.

Nedan finns exempel på hur några olika typer av elavfall omhändertas:

- Ljuskällor transporteras till en anläggning för krossning och sortering. Först krossas lamporna i ett slutet system för insamling av kvicksilver. Därefter sorteras återstående material i glas och metall för att sedan återvinnas.
- Kylar och frysar skickas till en anläggning där farliga komponenter avlägsnas och övriga fraktioner förbereds för återvinning. Först avlägsnas farligt avfall i form av olja och kylkretsar. Därefter töms kylar och frysar på hyllor och annat löst material som återvinns som glas och plast. Kylar och frysar krossas sedan för att isolering, metall och plast ska kunna sorteras ut och eventuella freoner samlas upp.
- Stora vitvaror såsom spisar och tvättmaskiner transporteras till en anläggning där farliga komponenter avlägsnas och övriga fraktioner förbereds för återvinning. Först avlägsnas miljöfarliga ämnen som exempel PCB. Sedan krossas vitvarorna så att glas, plast och metall kan återvinnas.

## 5.7 Läkemedel

Överblivna läkemedel ska lämnas till apotek.

Inlämnat läkemedel behandlas genom förbränning på godkända avfallsförbränningsanläggningar med effektiv förbränning och rökgasrening.



## 6 Övrigt avfall

Övrigt avfall avser avfall som inte omfattas av kommunalt ansvar eller producentansvar. Detta avfall utgörs av avfall från företag och andra verksamheter, och som uppkommer i samband med en verksamhets produktion av varor eller tjänster. Avfallet samlas in av entreprenörer på uppdrag av den enskilda verksamheten och transporteras till en av verksamheternas avtalade anläggningar för omhändertagande.

### 6.1 Avfallsslag och mängder

Avfall från företag och andra verksamheter kan utgöras av exempelvis följande avfallstyper:

- Avfall från jordbruk och andra areella näringar
- Avfall från bygg- och anläggningsverksamhet
- Avfall från fastighetsskötsel
- Avfall från tillverkande industri
- Avfall från energiutvinning

Exempel på större industrier, företag och andra verksamheter som producerar avfall i kommunerna är:

Elektroproduktion	Polykemi
Er-Ho Bygg	Sandvik
Kiviks musteri	Skånemejerier
Nolato MediTech	Ugglarps slakteri
Nordic Sea Winery	Ängavallens gårdsslakteri
Prestando AB	Plastal
Metso Minerals AB	

Uppgifter saknas om mängden övrigt avfall som uppstår från företag och andra verksamheter i kommunerna.

## 6.2 Hantering av avfall från företag och andra verksamheter

Verksamhetsavfall hanteras huvudsakligen på den privata marknaden. Av vissa fraktioner inkommer även ganska stora mängder till kommunernas återvinningscentraler, som mot avgift tar emot avfall från mindre företag.

Alla företag och verksamheter måste källsortera sitt avfall. Först sorteras farligt avfall ut och lämnas separat. Flertalet företag sorterar ut återvinningsbart avfall såsom trä, skrot, plast, papper etc. Alla företag har skyldighet att sortera ut förpackningar, däck med mera som anges i förordningarna om producentansvar. Det avfall som återstår delas slutligen upp i brännbart och icke brännbart avfall. Avfallet hanteras i traditionella avfallsbehållare, exempelvis kärl eller containrar, och transporteras till mottagande anläggningar för sortering, behandling och återvinning.

För hämtning av förpackningar och returpapper ska företagen i första hand teckna abonnemang. Små mängder förpackningar och wellpapp från företag kan i mån av plats lämnas vid Förpacknings- och tidningsinsamlingens (FTI:s) mottagningspunkter.

## 7 Anläggningar för återvinning och bortskaffande av avfall

I följande avsnitt beskrivs översiktligt de viktigaste anläggningarna som nyttjas för hantering av avfall från kommunerna.

### 7.1 Avfallsanläggningar i kommunerna

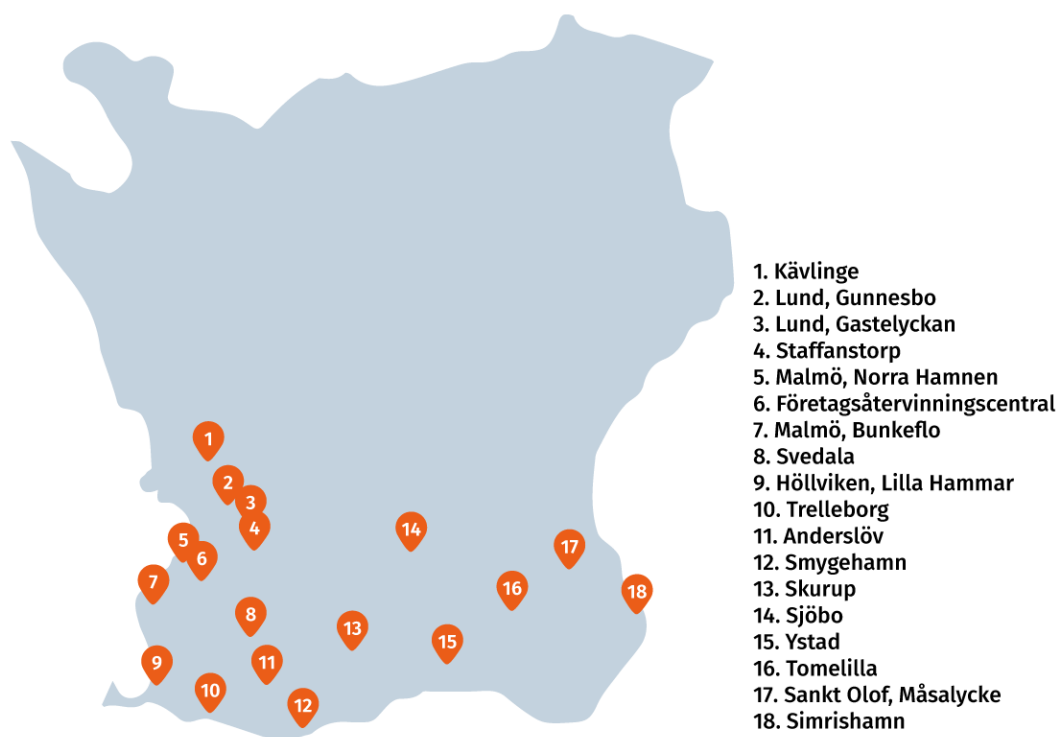
#### 7.1.1 Återvinningscentraler

Det finns totalt 12 stycken återvinningscentraler i kommunerna. Alla anläggningarna drivs av Sysav, förutom två (Anderslöv och Smygehamn) som drivs av Trelleborgs kommun.

På återvinningscentralerna kan hushåll och småföretag lämna exempelvis följande avfallslag:

- Föremål och kläder till loppis och secondhandförsäljning
- Byggmaterial till återbruk (enbart på återvinningscentralerna i Malmö, går till Malmö Återbyggdepå)
- Vitvaror, kylar och frysar
- Farligt avfall
- El-avfall
- Eternit
- Förpackningar av glas, metall, papper och plast
- Returpapper
- Wellpapp
- Metall
- Hårdplast (på vissa ÅVC:er)
- Planglas
- Trä
- Gips
- Resårmöbler
- Brännbart
- Trädgårdsavfall
- Jord, sten, tegel och betong
- Ej återvinningsbart





**Figur 3** Karta över Sysavs 16 återvinningscentraler samt Trelleborgs återvinningscentraler i Anderslöv och Smygehamn.

År 2018 mottogs totalt cirka 169 300 ton avfall på Sysavs samtliga återvinningscentraler. Av denna mängd återvanns cirka 99 procent genom materialåtervinning, kompostering eller förbränning med energiutvinning. De dominerande avfallsfraktionerna var blandat inert material (jord, sten, tegel och betong) och trädgårdsavfall. Andelen avfall till materialåtervinning är något lägre och andelen avfall till energiåtervinning högre än riksgenomsnittet för grovavfall och trädgårdsavfall.

Återvinningscentralerna i Sysavregionen hade år 2018 cirka 2,04 miljoner besök. Antalet besök på anläggningarna har ökat med cirka 18 procent de senaste tio åren.

Det är inte bara hushåll som lämnar avfall på återvinningscentralerna, utan även företag har möjlighet att lämna avfall mot avgift. Av avfallet som tas emot på återvinningscentralerna lämnas cirka 1 procent av företag.

### 7.1.2 Hedeskoga avfallsanläggning, Ystad

Hedeskoga avfallsanläggning utanför Ystad ligger med utsikt över slätten. Tillverkningen av anläggningsjord, sortering av blandat avfall, omlastning av avfall, samt deponering av avfall är de centrala delarna i verksamheten. År 2017 sorterades nästan 7 000 ton avfall på anläggningen och runt 28 000 ton mellanlagrades och omlastades. Omkring 11 000 ton deponerades varav 600 ton var farligt avfall.

På anläggningen iordningställs nya ytor för att klara av deponeringen framöver. Lakvattenbehandlingen sköts till största delen lokalt i ett markväxtsystem. Hedeskoga avfallsanläggning ligger i ett intressant naturområde och Skåneleden passerar i närheten.

### 7.1.3 Trelleborgs avfallsanläggning, Trelleborg

Trelleborgs avfallsanläggning ligger i västra Trelleborg. Tyngdpunkten i verksamheten ligger på omlastningsstationen samt sorteringen av blandat avfall. År 2017 omlastades cirka 26 000 ton icke farligt avfall inklusive förpackningar och returpapper, och omkring 7 000 ton avfall sorterades.

På anläggningen finns en förbehandlingsanläggning för lakvatten som år 2017 behandlade drygt 100 000 m<sup>3</sup> lakvatten från Trelleborgs avfallsanläggning och angränsande deponi. Delar av anläggningen har återställts till ett rekreationsområde och angränsar till Albäcksskogen.

Under år 2019 genomfördes ett projekt med mål att ta fram ett åtgärdsprogram för hanteringen av PFOS i lakvatten från Albäcksdeponin samt att förhindra recirkulering av PFOS.





#### 7.1.4 Måsalücke avfallsanläggning, Sankt Olof

Måsalücke avfallsanläggning ligger vackert inbäddad i skogen utanför Sankt Olof i Simrishamns kommun. Tyngdpunkten i verksamheten ligger på omlastning av avfall samt sortering av blandat avfall. År 2017 omlastades omkring 15 000 ton avfall och cirka 3 000 ton sorterades.

Allt uppkommet lakvatten hanteras lokalt på anläggningen. Under de kommande åren kommer mycket arbete att läggas på avslutning och efterbehandling av den gamla deponin. Inom anläggningen, som till största delen omfattar skog, finns ett flertal av Skogsvårdsstyrelsen utpekade nyckelbiotoper.

### 7.2 Övriga avfallsanläggningar i regionen

#### 7.2.1 Spillepens avfallsanläggning

Spillepens avfallsanläggning norr om Malmö är en konstgjord halvö som sträcker sig en bit ut i Öresund. Särskilt för Spillepeng är att det finns anläggningar för bränsleberedning och slaggsortering, samt lager för brännbart avfall. Här finns även en deponi för farligt avfall och en deponi för vanligt avfall. År 2017 behandlades drygt 30 000 ton avfall genom bränsleberedning på anläggningen, och runt 120 000 ton slagg sorterades. Omkring 6 000 ton farligt avfall och 5 000 övrigt (icke farligt) avfall deponerades. Anläggningen har ett rikt fågelliv med bland annat en stor boplats för backsvalor. I anslutning till anläggningen finns både industriområden, ett rekreationsområde och ett naturreservat.

## 7.2.2 Övriga avfallsanläggningar

Utöver avfallsanläggningarna i kommunerna och som drivs av Sysav finns även ett flertal andra anläggningar som är av betydelse för avfallshanteringen lokalt eller i regionen.

I tabell 8 redovisas en översiktlig sammanställning över tillståndspliktiga avfallsanläggningar, samt avfallsanläggningar som hanterar större mängder avfall i respektive kommun. Andra viktiga anläggningar som hanterar avfall är kommunala reningsverk, hamnar som hanterar avfall från fartyg i hamn, bildemonteringsanläggningar samt anläggningar som enbart hanterar avfall från egen verksamhet.

Tabell 8 Övriga avfallsanläggningar i kommunerna

	HUVUDMAN	LOKALISERING	BEHANDLINGS- METODER	AVFALLSTYPER SOM HANTERAS
<b>Kävlinge</b>	-			
<b>Lomma</b>	Ramneskogs Recycling AB			
<b>Simrishamn</b>	-			
<b>Sjöbo</b>	Tekniska förvaltningen	Sjöbo	Mellanlagring och viss mekanisk bearbetning (flisning/krossning)	Asfalt, betong och trädgårdsavfall
<b>Skurup</b>	Ekdahl Miljö AB	Skurup	Mellanlagring	Returglas (på uppdrag av Svensk Glasåtervinning)
<b>Svedala</b>	Svedala kommun	Svedala	Kompostering	Trädgårdsavfall
<b>Tomelilla</b>	-			
<b>Trelleborg</b>	Tekniska förvaltningen	Trelleborg	Lagrar, sorterar, bearbetar	Park- och trädgårdsavfall, schaktmassor, asfalt
	Ramneskogs	Trelleborg	Lagrar, sorterar, bearbetar	Skrotupplag
	Anderslövs och Smygehamns ÅVC	Anderslöv/Smy gehamn	Mellanlagring samt flisning och kompostering	Brännbart avfall, grovavfall, trädgårdsavfall, trä/virke, papper/well, glas, metall, farligt avfall och loppis

	HUVUDMAN	LOKALISERING	BEHANDLINGS- METODER	AVFALLSTYPER SOM HANTERAS
	Lt Entreprenad AB	Anderslöv	Lagrar, sorterar, bearbetar	Jord, sten (jordmassor), bygg- och rivningsavfall (betong, tegel, asfalt, trä) samt annat trä från jordbruk, trädgårdsnäring, vattenbruk, skogsbruk
	Miljöfabriken 2000 AB	Trelleborg	Lagrar, sorterar, bearbetar	Jordmassor, bygg- och rivningsavfall, trädgårdsavfall och liknande
	Material Teknik & Återvinning AB	Anderslöv	Lagrar, sorterar, bearbetar	Jordmassor, bygg- och rivningsavfall, trädgårdsavfall och liknande
	Ågab Syd AB	Trelleborg	Lagrar, sorterar, bearbetar	Jordmassor, bygg- och rivningsavfall, trädgårdsavfall och liknande
<b>Vellinge</b>	Kretslopp & Recycling Sverige	Vellinge	Återvinning	Jordbruksplast
<b>Ystad</b>	Flera anläggningar som drivs av bl.a. RagnSells, BioRec m fl	Ystad	Mellanlagring, sortering	Slam, jord och massor
	Ystads kommun	Ystad	Mellanlagring, sortering, krossning, kompostering och utfyllnad (för framtida rekreationsomr.)	Asfalt, betong, sten, jord, slam från gatubrunnar m.m.

## 7.3 Anläggningar utanför kommunerna

Utanför kommunerna finns flera anläggningar som används för återvinning och bortskaffande av avfall som uppkommit inom kommunerna. De viktigaste av dessa anläggningar är:

- Biogasanläggningar, till exempel Karpalund, Söderåsen och Laholm
- Behandlingsanläggningar för farligt avfall, till exempel Fortum i Kumla
- Anläggning för omhändertagande av aska på Langöya i Norge
- Materialåtervinningsanläggningar för olika fraktioner